

MONTE ALEGRE DO SUL



Protegida pelas
últimas ramificações
da Serra da
Mantiqueira, em
pleno vale do Rio
Camanducaia.

MONTE ALEGRE DO SUL

Área

110,306 km²

População

(estimativa para 2014)

7.665 habitantes

4.369 pop. urbana 57%

3.296 pop. rural 43%



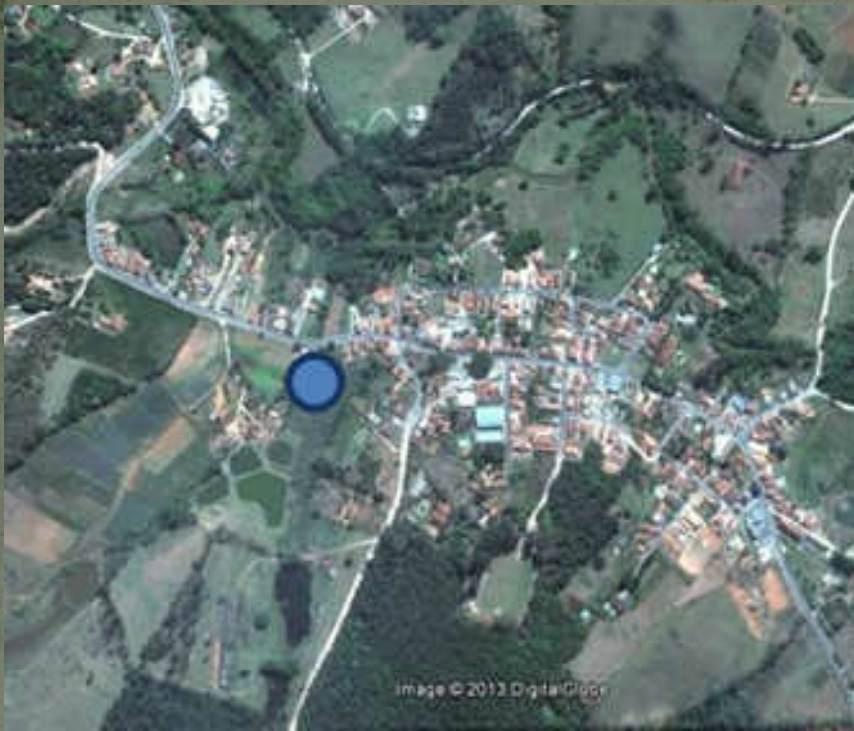
Fonte: <http://www.cptec.inpe.br/>

ABASTECIMENTO DE ÁGUA

Localização da ETA no Município



Localização da Captação no Município



Poço da Mostarda

Poço dos Limas



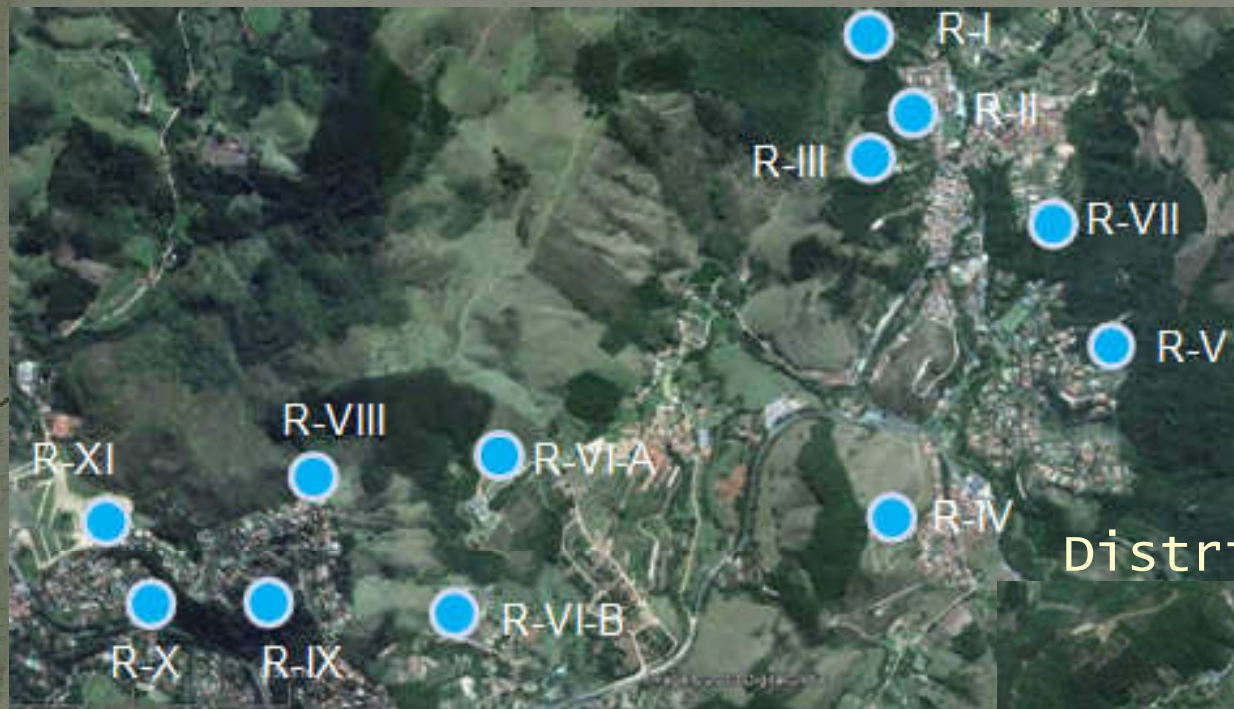


Poço da Ponte Preta



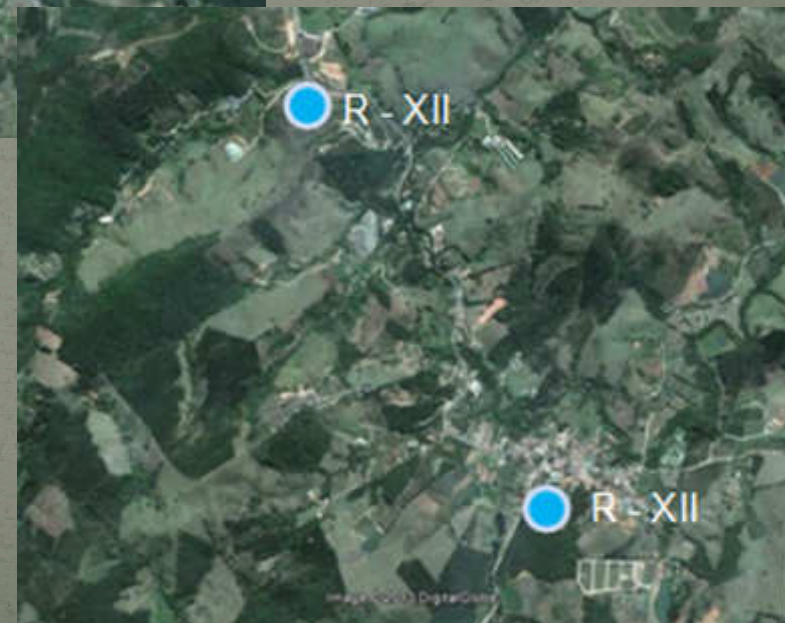
Poços Orypaba 1 e 2 e Terras de Monte Alegre

LOCALIZAÇÃO DAS UNIDADES DE RESERVAÇÃO



Distrito da Mostarda

Localização dos
Reservatórios na sede
do Município



LIGAÇÕES DE ÁGUA

2174 Ligações de água existente no município

36.694 m³ por mês de consumo

404.328 m³ por ano

9% Inadimplências

7 Funcionários



MELHORIAS

Sugestões do Plano de Saneamento

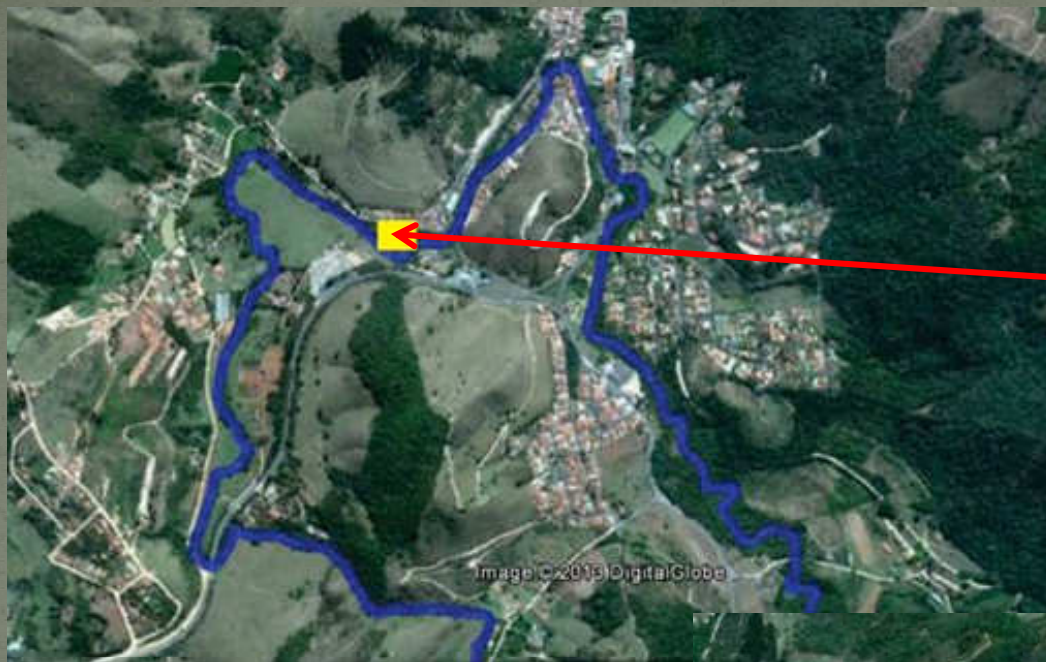
- Implantar macro medidores de vazão e nível de reservatório
- Padronizar os hidrômetros
- Limpeza dos reservatórios anuais
- Implantar a setorização da rede de distribuição
- Obrigar a instalação de reservatórios individuais nas novas residências
- Substituição das redes de distribuição mais antigas (ferro fundido e cimento amianto)
- Substituir a rede de água bruta que é de material cimento amianto
- Substituição de 1200 hidrômetros (foram instalados a mais de 5 anos)

ESGOTO SANITÁRIO



Realidade





Localização da futura instalação da ETE que tratará o esgoto da sede do Município

Rio Camanducaia
(azul)

Localização da futura instalação da ETE que tratará o esgoto do Distrito de Mostarda



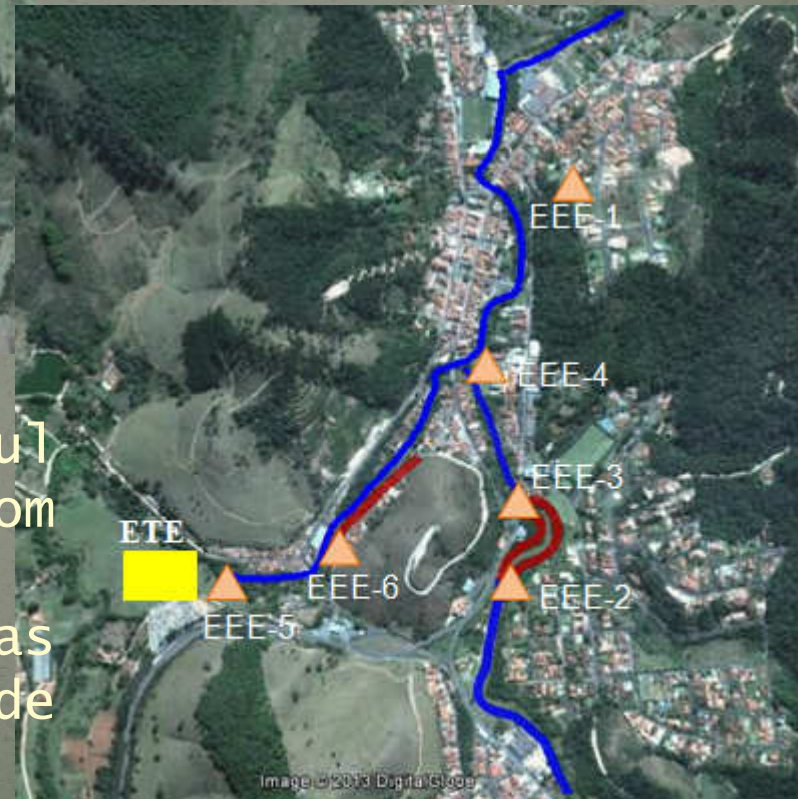
Bairro do Falcão

Distrito das Mostardas



Emissário a ser implantado no
Distrito de Mostarda
 $L = 5.110$ metros e $DN = 200\text{mm}$

Emissário existente em azul
e a ser implantado em marrom
na sede do Município
Localização da ETE e das
Estações Elevatórias de
Esgoto - EEE



ETE TERRAS DE MONTE ALEGRE – 7 L/S



Figura 144. Vista da ETE implantada no loteamento Terras de Monte Alegre.

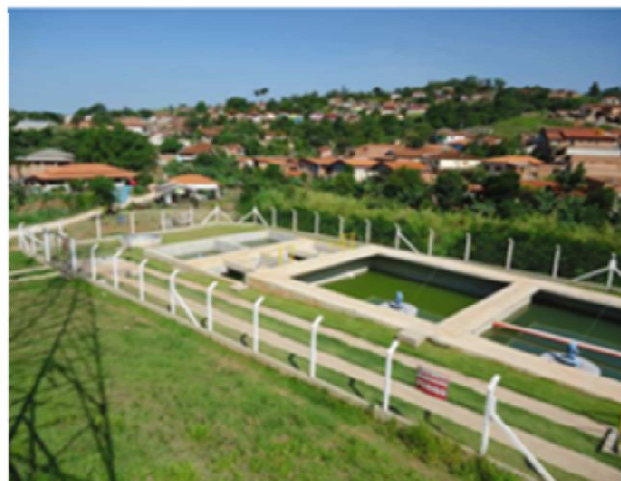


Figura 137. Vista da ETE do loteamento Terras de Monte Alegre



Figura 137. Local de secagem do lodo gerado na ETE do loteamento Terras de Monte Alegre

MELHORIAS

Sugestões do Plano de Saneamento

- Priorizar os investimentos para a implantação das duas ETES, bem como dos emissários e elevatórias de esgoto
- Colocar em operação as elevatórias de esgoto que estão parcialmente construídas
- Implantar automação nas elevatórias de esgoto
- Substituir as redes de material cerâmicos que foram instalados a mais de 20 anos
- Programa educacional voltado para o lançamento inadequado de objetos estranhos na rede de esgoto
- Legislação Municipal – ligação de água pluvial direto na rede de esgoto

DRENAGEM PLUVIAL



BOCA DE LOBO E CANALETAS DO MUNICÍPIO



Figura 150. Canaleta de Águas Pluviais e Boca de lobo



Figura 151. Boca de lobo existente no município de Monte Alegre do Sul



Figura 152. Boca de lobo existente no município de Monte Alegre do Sul



Figura 153. Boca de lobo existente no município de Monte Alegre do Sul



Figura 156. Erosão junto à margem do Córrego Monte Alegre em virtude da vazão do manancial



Figura 157. Erosão evidenciada no Córrego situado junto ao município



Figura 158. Área de recuperação ambiental em virtude da extração ilegal do solo (existe TAC)



Figura 159. Área de recuperação ambiental em virtude da extração ilegal do solo (existe TAC)

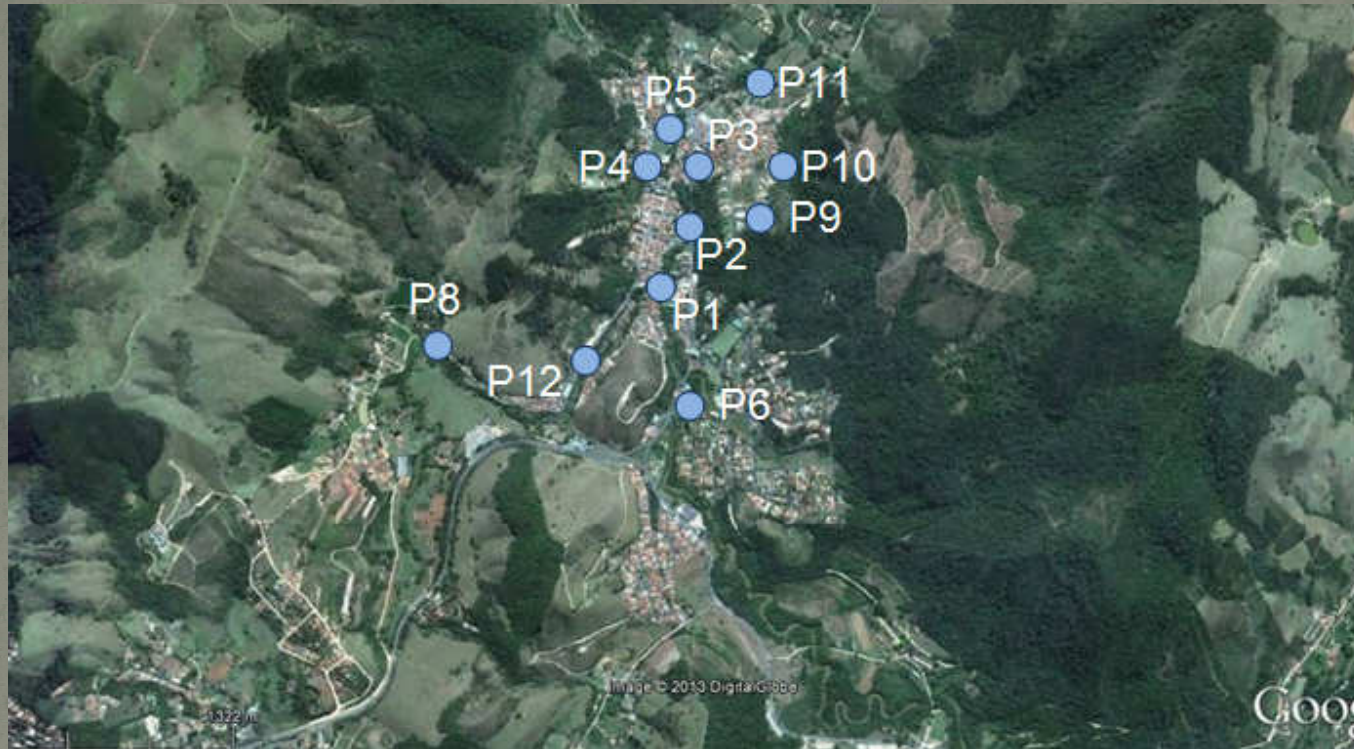
ÁREA COM EDIFICAÇÕES NOS CÓRREGOS DO MUNICÍPIO



PONTO DE ENCONTRO ENTRE OS DOIS RECURSOS HÍDRICOS DO MUNICÍPIO



PONTOS DE LANÇAMENTO DE ÁGUA DE CHUVA SEM DISSIPADORES DE ENERGIA



Foram identificados dois pontos de alagamentos no município:

- Distrito de Mostardas devido ao estrangulamento do canal do Rio Camanducaia
- Bairro da Ponte Preta em virtude da ineficiência da rede de drenagem

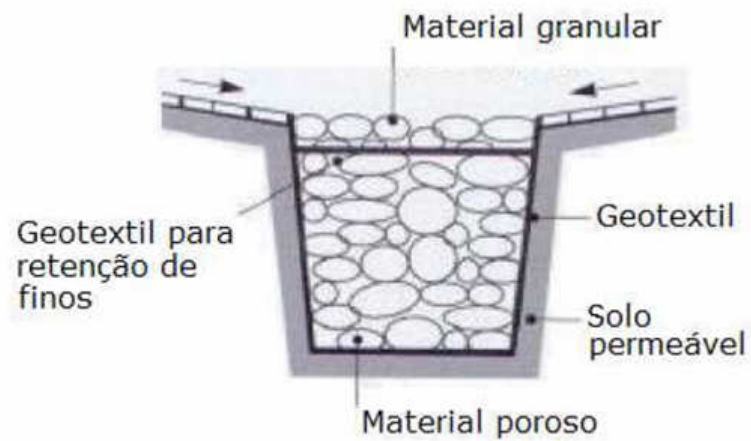
SUGESTÕES



. Trincheira de infiltração ao longo da rua.



Micro reservatório num lote residencial.



. Representação esquemática da trincheira de infiltração.

MELHORIAS

Sugestões do Plano de Saneamento

- Para novos loteamentos, exigir que cada residência implante um reservatório de detenção de 2m^3
- Implantação de contenção com gabião junto ao Córrego Monte Alegre próximo a captação
- Aumentar a seção da ponte no Distrito de Mostardas, onde ocorre o estrangulamento do fluxo da água
- Executar galerias no bairro Ponte Preta, pois existe alagamentos
- Construir dissipadores de energia junto aos pontos de lançamentos
- Realizar o desentupimento das bocas de lobos

RESÍDUOS SÓLIDOS

2.347 domicílios
1.383 dom. urbanos
965 dom. rurais
18 próprios públicos
2 de serviços
114 de comércio
8 unidades de ensino
13 de hospedagem
5 industriais



SERVIÇO DE COLETA E DESTINAÇÃO RESÍDUOS SÓLIDOS URBANOS

Veículos de Coleta

2 Caminhões compactadores e 1 basculante

80 % da população atendida, onde:

40 % da população, atendida diariamente;

40 % atendida de duas a três vezes por semana e

10 % atendida um vez por semana.

Os resíduos são destinados para o
Transbordo, localizado em Amparo

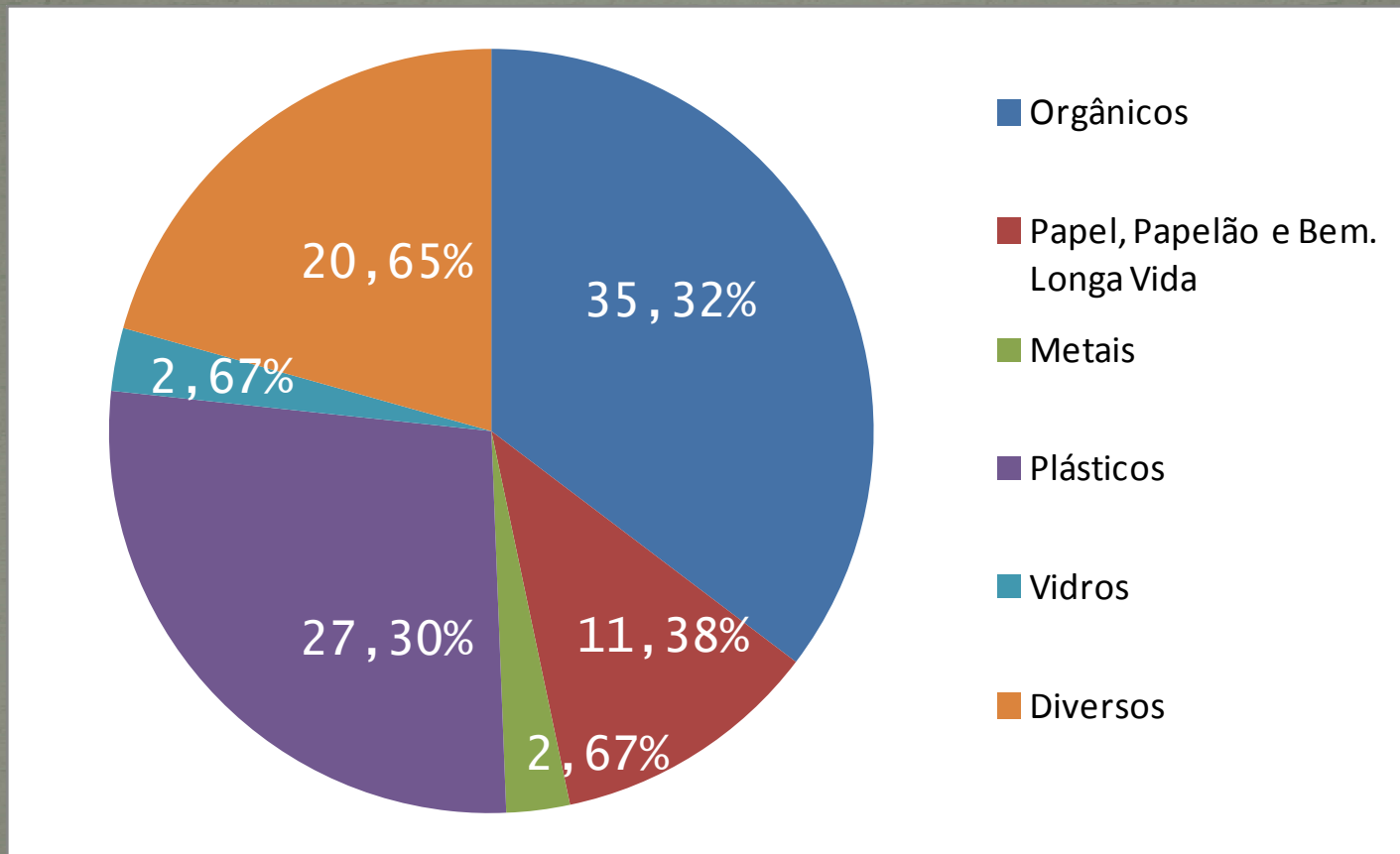
Despesas

138,00 t/mês

R\$ 158,00/ t

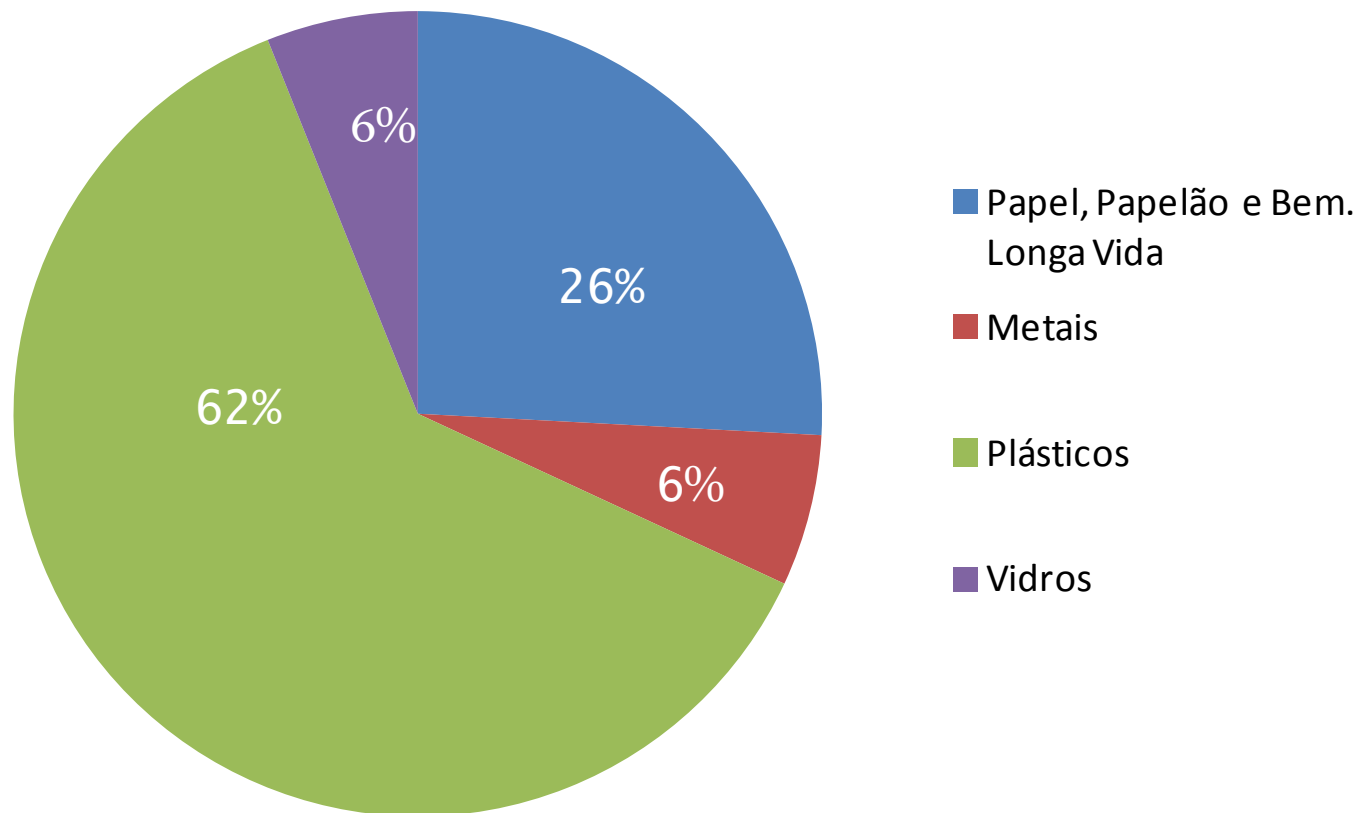
CARACTERIZAÇÃO DOS RESÍDUOS SÓLIDOS URBANOS

Composição Gravimétrica – Monte Alegre do Sul



RESÍDUOS SÓLIDOS DOMICILIARES – SECOS

Total de 44,03%



VARRIAÇÃO DAS RUAS, CAPINA, PODA E SUPRESSÃO

- Prefeitura realiza o serviço

RESÍDUOS SÓLIDOS DA CONSTRUÇÃO CIVIL

- Aterro de Inertes do município está desativado
- As Empresas de Caçambas depositam os resíduos em áreas que não pertencem ao município

Resíduos Sólidos dos Serviços de Saúde

- Empresa Sterlix Ambiental Tratamento de Resíduos Ltda.
- Quantidade média gerada de resíduo de serviço de saúde no município é de 226 kg/mês
- Atualmente o preço é de R\$ 8,00 o quilo

MELHORIAS

Sugestões do Plano de Saneamento

- Implantar Coleta Seletiva
- Construção de barracão para central de triagem
- Criação do Disque Denúncia
- Formar a cooperativa de catadores
- Criar locais para despejo de resíduos especiais
- Implantar o programa de compostagem
- Criação de EcoPontos
- Criação do Parque Eco Industrial



COLETA DE PNEUS

Todas as quartas-feiras das 8h30 às 12h no A.R.I.A.
(Antigo Clube do Cavalo de Amparo)
Estrada Amparo / Morungaba (SP-360)
Localizado a 2,6 km de Amparo/SP



Não serão recebidos: pedaços de borracha, tiras, pó, lascas ou qualquer outro resíduo de borracha e partes de pneus descaracterizadas.

REALIZAÇÃO



COLETA DE RESÍDUOS ELETROELETRÔNICOS

CIDADÃO

É instituída a responsabilidade compartilhada pelo ciclo de vida dos produtos, a ser implementada de forma individualizada e encadeada, abrangendo os fabricantes, importadores, distribuidores e comerciantes, os **consumidores** e os titulares dos serviços públicos de limpeza urbana e de manejo de resíduos sólidos (artigo 30 da Lei 12.305).

Descartando corretamente seus aparelhos eletrônicos, você está contribuindo para que menor quantidade de matéria prima seja extraída da natureza.

Seu equipamento quebrado ou obsoleto volta para cadeia produtiva, tornando-se um novo produto.

Recebemos todos* os tipos de equipamentos eletrônicos e acessórios:

- | | | |
|--|--|--|
| <ul style="list-style-type: none"> • Computadores • Monitores (CRT, LCD e LED) • Celulares e smartphones • Tablets • Netbooks • Televisores • Pilhas e baterias • Fontes de alimentação • Teclados e mouses • Caixas de som • No-breaks • Estabilizadores • Cabos e fios • HDs (Hard Disk) | <ul style="list-style-type: none"> • Roteadores • Disquetes, CDs e DVDs • Impressoras • Copiadoras • Transformadores • Projetores • Câmeras (filmadoras e fotográficas) • Centrais Telefônicas • Telefones de mesa • Carregadores em geral • Roteadores • Placas eletrônicas • Rádios Relógio • Aparelhos de som | <ul style="list-style-type: none"> • Batedeiras • Cafeteiras • Liquidificador • Geladeira • Micro-ondas • Video Games • Video cassetes • Reprodutores de DVD • Ferro de passar roupa • Ar-Condicionado • Ventiladores • Exaustores • Scanners |
|--|--|--|

* Não coletamos lâmpadas e toners

* Não aceitaremos equipamentos com componentes internos retirados

Terça- Feira das 13h as 15h



OBRIGADO!



DEPARTAMENTO DE AGRICULTURA E MEIO AMBIENTE